

LAN-MERKATUAREN BALANTZEA

EUSKAL AUTONOMIA ERKIDEGOA



Lehenengo Hiruhilekoa 2020

Erakunde autonomiaduna

Organismo Autónomo del

EUSKO JAURLARITZA



GOBIERNO VASCO

ENPLEGU ETA GIZARTE
POLITIKETAKO SAILA

DEPARTAMENTO DE EMPLEO
Y POLÍTICAS SOCIALES

 **Lanbide**

Txosten honek, 2020ko lehenengo hiruhilekoan, Euskal Autonomia Erkidegoan lan-merkatuak izandako joera aztertzen du, aldagai nagusien analisiaren bitartez. Horretarako, lan-merkatuari zuzenki lotutako aldagaiez gain (erregistratutako langabezia, afiliazioa Gizarte Segurantzaren eta kontratuen erregistroa), lan merkatuaren arloan biztanleria neurtzera bideratuta dauden estatistika operazio nagusiak hartu dira kontuan (Euskal Estatistika Erakundearen “Biztanleria Jardueraren Arabera sailkatzeko inkesta”, BJA).

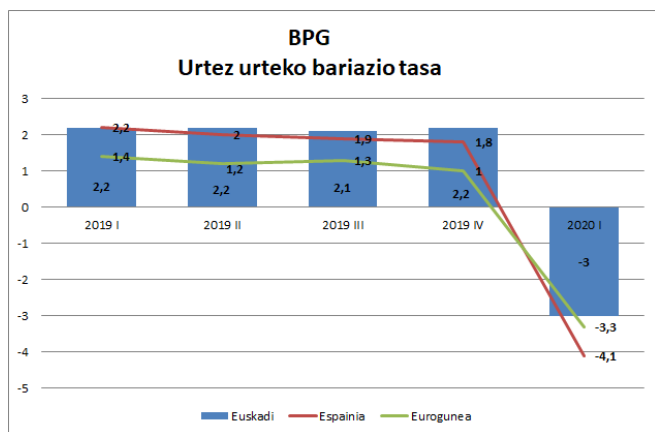
Edukia

Testuinguru Ekonomikoa	4
Lanbiden erregistratutako langabezia	5
Afiliazioa Gizarte Segurantzaren	6
Kontratutako pertsonak eta kontratuak.....	7
Okupazioa eta Langabezia, Biztanleria Jardueraren Arabera sailkatzeko inkestaren arabera (BJA).....	8

Testuinguru Ekonomikoa

2020ko lehenengo hiruhilekoan, Euskal Autonomia Erkidegoko (EAE) Barne Produktu Gordinak (BPG) urte arteko %3,0ko jaitsiera izan du; 2020 urte osoari dagokionez %3,6ko jaitsiera aurreikusten da

Eustatek argitaratzen dituen kontu ekonomikoen aurrerapenak adierazten du EAEko ekonomia -%3,0 hondoratu zela aurtengo lehen hiruhilekoan, urte arteko tasan. Covid-19ko pandemiaren ondorioz martxoko bigarren hamabostalditik aurrera hartutako neurri bereziek aurrekaririk ez duen eta nekez aurreikus zitekeen jarduera ekonomikoaren uzkurdua izugarria ekarri dute berekin. Beherakada garrantzitsu horrek nabarmen gainditzen ditu Eusko Jaurlaritzak egindako kalkuluak (% 0,1), konfinamendua hilabete batez luzatuko zela aurreikusten baitzuen. Hiruhileko arteko tasetan, bilakaera are okerragoa izan zen; izan ere, beherakada -%4,5era arte zabaldu zen. Tasa hori ez da lehenago ezagutu EAEko azken aldiko historian. Eskuragarri dagoen informazioaren arabera, atzerakada hori orokorra izan da sektore guztietan, intentsitate handiagoarekin edo txikiagoarekin, martxoaren azken bi asteetan ekoizpen jardueretan izandako aldaketa edo geldiarazte efektuen ondorioz.



Iturriak: Eustat, EIN, Eurostat, "Koiuntura DI-DA batean 2020ko maiatza" txostena

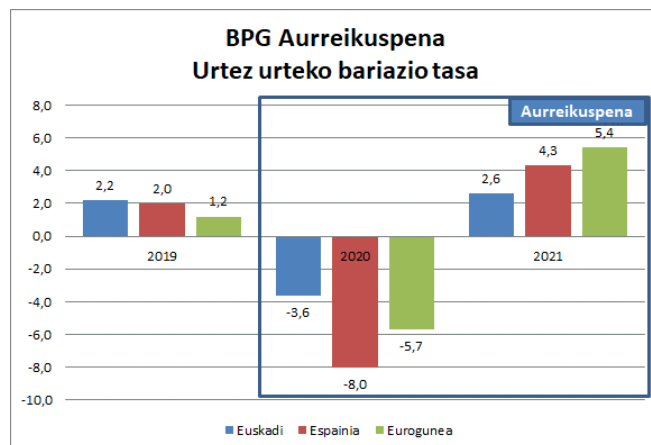
Europako Ekonomiari dagokionez, Eurostatek argitaratu dituen azken datuek adierazten dute Eurogunea %3,3 jaitsi zela 2020ko lehenengo hiruhilekoan (aurreko hiruhilekoan %1eko igoera erregistratu zen)

Espainiako Ekonomia %4,1 jaitsi zen 2020ko lehenengo hiruhilekoan (aurreko hiruhilekoan %1,8ko igoera erregistratu zen).

Datuak ezbairik gabe txarrak diren arren, okerrera bigarren hiruhilekorako espero da. Kontuan izan behar da osasun alarmaren egoerak eta konfinamendu neurriek lehen hiruhilekoaren hamabostaldi batean baino ez zutela eragin, baina, neurri handiagoan edo txikiagoan, bigarren hiruhileko osora hedatuko direla.

Ildo honetatik, hurrengo taulan ikus daitekeen bezala, Consensus Forecast-ek Eurogunerako egindako aurreikuspenak hurrengoak dira: -%5,7 2020 urterako eta +%5,4 2021 urterako. Nazioarteko Diru Funtsak (NDF) Espainiarako egindako aurreikuspenak hurrengoak dira: -%8,0 2020 urterako eta +%4,3 2021 urterako.

Euskadiri dagokionez, Ogasun eta Ekonomia Saileko Ekonomia eta Plangintza Zuzendaritzak %3,6ko jaitsiera aurreikusten du 2020 urterako eta %2,6ko hazkundea 2021 urterako.

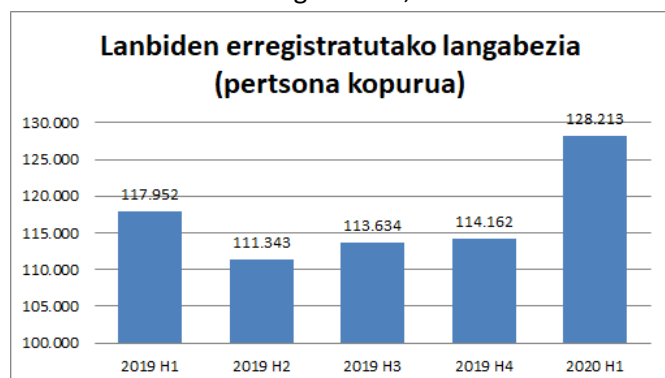


Iturriak: Eustat, EIN, Eurostat, Ogasun eta Ekonomia Saileko Ekonomia eta Plangintza Zuzendaritza, NDF, Consensus Forecast, "Koiuntura DI-DA batean 2020ko maiatza" txostena

Lanbiden erregistratutako langabezia

Lanbiden erregistratutako langabe kopuruak hiruhileko arteko %12,3ko igoera izan du urteko lehenengo hiruhilekoan; +8.041 emakume eta +6.010 gizonezko

Aurreko hiruhilekoarekin alderatuta, Lanbideko bulegoetan erregistratutako **langabe kopurua** igo egin da 2020ko lehenengo hiruhilekoan (14.051 pertsona gehiago); guztira erregistratutako langabe kopurua 128.213 pertsonakoa izan da. Hiruhileko arteko igoera %12,3koa izan da eta urte arteko igoera %8,7koa.



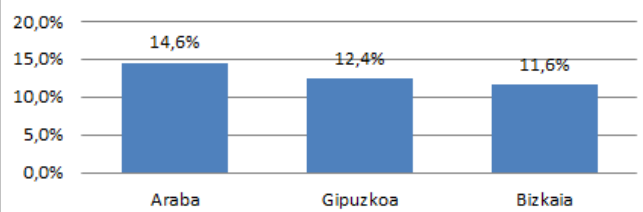
Iturria: Azterketa, Azterlan eta Estatistika Zerbitzua. Lanbideko Kabinete Teknikoa

Sexuari dagokionez, aurreko hiruhilekoarekin alderatuta, Lanbiden erregistratutako langabe kopurua 8.041 pertsonatan igo da emakumezkoen artean eta 6.010 pertsonatan gizonezkoen artean. Emakumezkoen kasuan, erregistratutako langabe kopurua 71.035 pertsonatan kokatu da eta 57.178 pertsonatan gizonezkoen kasuan.

Adinari dagokionez, langabetu kopuruaren igoerarik handiena, balore absolutuetan eta aurreko hiruhilekoarekin alderatuta, 25-34 urte bitarteko segmentuan gertatu da (+3.947); ondoren, 35-44 urte bitartekoaren artean (+3.555); 45-54 adin tartean (+3.024); 55-64 adin tartean (+1.815) eta 16-24 adin tartean (+1.710).

Lurralde Historikoei dagokionez, balore erlatiboetan, Araba izan da langabetu kopuruan igoerarik handiena izan duen lurraldea aurreko hiruhilekoarekin alderatuta (+%14,6; +2.726). Ondoren, Gipuzkoa (+%12,4; +3.774) eta Bizkaia (+%11,6; +7.551).

Lanbiden erregistratutako langabetuen hiruhileko arteko eboluzioa, Lurralde Historikoei dagokionez (%; 2020 H1 vs 2019 H4)



Iturria: Azterketa, Azterlan eta Estatistika Zerbitzua. Lanbideko Kabinete Teknikoa

Jatorriari dagokionez, balore erlatiboetan, Lanbiden erregistratutako langabetu atzeritarren kopurua %12,4 igo da eta bertako langabetu kopurua +%12,3, aurreko hiruhilekoarekin alderatuta. Lehenengo kasuan langabetu kopurua 20.714 pertsonatan kokatu da eta bigarren kasuan 107.499 pertsonatan.

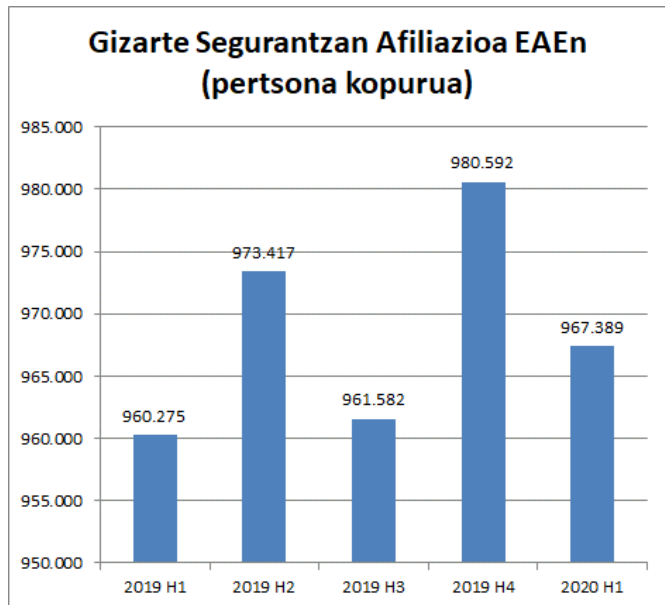
Ikasketa-mailaren arabera, aurreko hiruhilekoarekin alderatuta, Lanbide Heziketako ikasketak dituzten langabeak %17,4 igo dira; jarraian Batxilergo ikasketak dituzten langabeak (+%17,0); Unibertsitate ikasketak dituztenak (+%13,1) eta Derrigorrezko ikasketak dituzten langabeak (+%10,0).

Jarduera Ekonomikoari dagokionez, hiruhileko honetan, balore absolutuetan, langabetu kopuruan igoerarik handiena izan duten sektoreak hurrengoak izan dira: (i) Janari eta edarien zerbitzuak (+2.171); (ii) Txikizkako merkataritza (+1.817); eta (iii) Enpleguarekin lotutako jarduerak (+965). Bestalde, aipatu beharra dago langabetuen kopurua murriztu den sektore urrien artean, zurraren eta kortxoaren sektoreak izan duela beherakada handiena (-17 langabetu).

Afiliazioa Gizarte Segurantzian

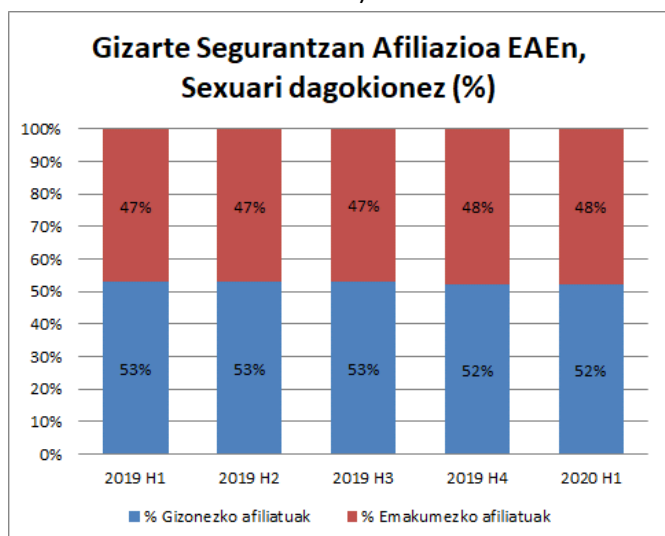
Gizarte Segurantzako afiliatu kopurua 967.389 pertsonakoa izan da, aurreko hiruhilekoan baino %1,3 baxuagoa

EAEn 2020ko lehenengo hiruhilekoan, Gizarte Segurantzako afiliatu kopurua 967.389 pertsonakoa izan da: aurreko hiruhilekoan baino %1,3 gutxiago eta aurreko urteko hiruhileko berdinean baino %0,7 gehiago.



Iturria: Enplegu eta Gizarte Segurantzako Ministerioa

Sexuari dagokionez, afiliatu kopurua egonkor mantendu da aztertutako azken bost hiruhilekoetan. Hurrengo taulan azaltzen den bezala, afiliatu kopuruaren %52a gizonezkoak dira eta %48a emakumezkoak (aurreko hiruhileko datu berdina).



Iturria: Enplegu eta Gizarte Segurantzako Ministerioa

Lurralde Historikoei dagokienez, afiliazio kopuru handiena Bizkaian izan da (%50,1). Gipuzkoan, %33,5ekoa izan da eta Araban %16,4koa. Aurreko hiruhilekoarekin alderatuta, Bizkaian 6.884 pertsonatan jaitsi da afiliatu kopurua; ondoren Gipuzkoa (-3.242) eta Araba (-3.078).

Jarduera Ekonomikoen atalei dagokienez, hiruhilekoaren azken hileko batez besteko datuen arabera, lehenengo hiruhilekoan afiliatu gehien izan dituzten jarduerak atalak hurrengoak izan dira: (i) Manufaktura industria (%17,9); (ii) Handizkako eta txikizkako merkataritza, motozikleta eta ibilgailu motordunen konponketa (%14,0); (iii) Osasun jarduerak eta gizarte zerbitzuak (%10,9); (iv) Hezkuntza (%7,8); eta (v) Hostalaritza (%6,8). 2020ko lehenengo hiruhileko datuekin alderatuta, afiliatu kopuruan igoera izan duten jarduerak atalak gutxi izan dira eta horien artean hurrengoak nabarmendu da: Nekazaritza, Abeltzaintza, Basogintza eta Arrantza (+492). Jaitsiera handiena izan duten jarduerak atalak, ostera, hurrengoak izan dira: (i) Handizkako eta txikizkako merkataritza, motozikleta eta ibilgailu motordunen konponketa (-3.309); (ii) Administrazio jarduerak eta zerbitzu osagarriak (-2.419); eta (iii) Osasun jarduerak eta gizarte zerbitzuak (-2.261).

Jatorriari dagokionez, hiruhilekoaren azken hileko batez besteko datuen arabera, Gizarte Segurantzara batu diren atzerritarren kopurua %1,8 jaitsi da aurreko hiruhilekoarekin alderatuta, kopurua guztira 68.119 pertsonatan kokaturik. Afiliatu guztien artean, talde honen pisua %7,0koa da, afiliatu autoktonoena %93,0koa izanik. Atzerritarren artean, gizonezkoen afiliazioa %1,2 jaitsi da eta emakumezkoen afiliazioa %2,5 jaitsi da. Lurralde Historikoei dagokienez, atzerritarren afiliazioa %2,7 jaitsi da Araban, Bizkaian -%2,0 eta Gipuzkoan -%1,2.

Kontratututako pertsonak eta kontratuak

Lehenengo hiruhilekoan kontraturen bat sinatu duen pertsona kopurua %15 murriztu da eta sinatutako kontratu kopurua guztira 208.655koa izan da

2020ko lehenengo hiruhilekoan EAEn **kontraturen bat sinatu duen pertsona kopurua** guztira 106.171koa izan da, aurreko hiruhilekoan baino % 15 gutxiago. Sexuari dagokionez, gizonezkoen artean % 13,8ko murrizketa izan da eta emakumezkoen artean % 16,2koa.



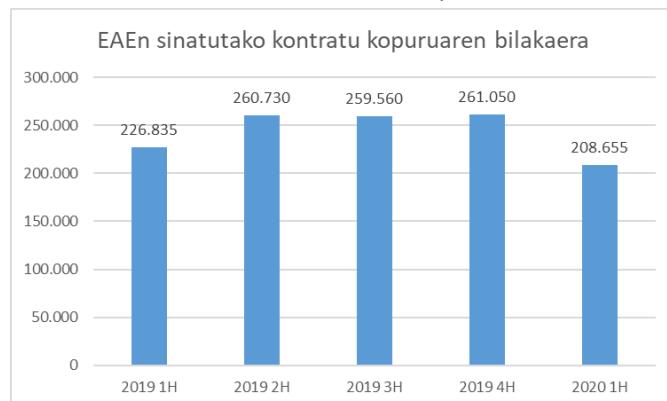
Iturria: Azterketa, Azterlan eta Estatistika Zerbitzua. Lanbideko Kabinete Teknikoa

Ikasketa-mailaren arabera, kontratatutako pertsonen % 44,4k Derrigorrezko ikasketak ditu, % 21,3k Batxilergo ikasketak, % 17,5k Unibertsitate ikasketak eta % 16,2k Lanbide Heziketako ikasketak.

Adinari dagokionez, 2019ko laugarren hiruhilekoan kontratatutako pertsona kopuruaren artean, 25-34 urte bitarteko pertsona taldea nabarmendu da, % 28,3ko pisuarekin. Aurreko hiruhilekoarekin alderatuta, aztertutako talde guztiek jasan dute murrizketa kontratatutako pertsona kopuruari dagokionez, 25 urte baino gutxiagoko taldea nabarmenduz (-% 27,7).

Jatorriari dagokionez, kontratatutako pertsonen % 83,5a bertakoa da eta % 16,5k atzerriko nazionalitatea du (aurreko hiruhilekoan baino 0,1 puntu gutxiago). Atzeritarren artean, nazionalitate nabarmenenak hurrengoak dira: latinoamerikarra (%43,4), Europar Bata-sunekoak eta kanpokoak (% 22,3) eta Afrika iparraldekoak (% 14,8).

Lehenengo hiruhilekoan **sinatutako kontratu kopuruari dagokionez**, EAEn kokatutako lanpostua duten 208.655 kontratu erregistratu dira (kontratututako pertsonak baino 2 aldiz gehiago). Aurreko hiruhilekoarekin alderatuta, % 20,1 murriztu da kontratu kopurua.



Iturria: Azterketa, Azterlan eta Estatistika Zerbitzua. Lanbideko Kabinete Teknikoa

Lan - kontratu motaren arabera, joera arruntak jarraitzen du: sinatutako kontratuen % 9,5 kontratu mugagabeak izan dira (aurreko hiruhilekoan baino 1,4 puntu altuagoa) eta % 90,5 aldi baterako kontratuak. Sinatutako kontratu guztietatik % 40,1 kontratu partzialak izan dira (aurreko hiruhilekoan baino 2,1 puntu baxuago).

Lurralde Historikoei dagokienez, balore erlatiboetan, Araba izan da jaitsiera handiena izan duen lurraldea kontratazioari dagokionez, aurreko hiruhilekoarekin alderatuta (-% 22,5); Bizkaian % 20,9 murriztu da eta Gipuzkoan % 16,7. Bizkaia izan da kontratu kopuru handiena izan duen lurraldea (% 52,2; 108.942); jarraian, Gipuzkoa (% 29; 60.602) eta Araba (% 18,7; 39.111).

Jarduera Ekonomikoei dagokienez, hurrengoak izan dira kontratu kopuru gehien izan dituzten sektoreak: (i) ostalaritza (% 15,3); (ii) manufaktura industria (% 14,7); (iii) osasun jarduerak eta gizarte zerbitzuak (% 13,6); (iv) merkataritza (% 11,1); eta (v) administrazio jarduerak (% 10,9). Gizonezkoen artean, gehien nabarmentzen den sektorea manufaktura industria da (% 22,8) eta emakumezkoen artean osasun jarduerak eta gizarte zerbitzuak (% 21,1).

Okupazioa eta Langabezia, Biztanleria Jardueraren Arabera sailkatzeko inkestaren arabera (BJA)

Langabezia tasa %9,9koa izan da eta enplegu tasa %68,0koa

Aztertutako hiruhilekoan, EAEko **enplegu tasa** % 68,0koa izan da 16-64 urte bitarteko populazioan (% 71,4 gizonezkoen kasuan eta % 64,7 emakumezkoen kasuan). Landunen kopurua guztira 945.600ekoa izan da, aurreko hiruhilekoan baino 3.500 pertsona gutxiago. Gizonezkoen kasuan, landunen kopurua 496.000koa izan da (aurreko hiruhilekoan baino % 0,4 gutxiago) eta 449.600ekoa emakumezkoen kasuan (aurreko hiruhilekoan baino % 0,3 gutxiago).

Adinari dagokionez, enplegu tasa handiena 25-44 urte bitarteko taldeari dagokio (% 80,1), 426.500 landun. Bestalde, enplegu tasa txikiena 16-24 urte bitarteko taldeari dagokio (% 21,9), 39.200 landun. Balore erlatiboetan eta aurreko hiruhilekoarekin alderatuta, laugarren hiruhilekoan eboluziorik txarrena izan duen taldea 25-44 urte bitartekoa izan da (-% 2,3 aurreko hiruhilekoari dagokionez).

Lurralde Historikoei dagokienez, Araba izan da enplegu tasarik handiena izan duena (% 70,5), jarraian Gipuzkoa (% 69,5) eta Bizkaia (% 66,4). Landun kopuruari dagokionez, aurreko hiruhilekoarekin alderatuta, bilakaera hurrengoia izan da: Bizkaian -% 0,1; Gipuzkoan -% 1,3 eta Araban +% 0,9.

Jarduera Ekonomikoari dagokionez, Zerbitzuen sektorea izan da okupatu gehien izan duena (% 72,4). Ondoren, Industria sektorea (% 21,5), Eraikuntza sektorea (% 5,3) eta Lehen sektorea (% 0,8).

Kontratu motari dagokionez, soldatapekoen % 68,8k kontratu mugagabeak – finkoak izan dituzte Euskadin eta % 31,2k aldi baterako kontratuak. Kontratuen par-

tzialtasunari dagokionez, kontratuen % 81,6 lanaldi osoak izan dira (aurreko hiruhilekoan baino 0,4 puntu baxuago) eta % 18,4 lanaldi partzialekoak, EINren BAiren arabera.

Lehenengo hiruhilekoan, EAEko **langabezia tasa** % 9,9koa izan da (% 9,2 gizonezkoen artean eta % 10,8 emakumezkoen artean). Langabetu kopurua 104.400 pertsonakoa izan da, aurreko hiruhilekoan baino 4.900 pertsona gehiago. Emakumezkoen kasuan % 5 hazi da langabezia eta gizonezkoen kasuan, berriz, % 4,8 murriztu.

Adinari dagokionez, langabezia tasarik baxuena 45 urte edo gehiagoko taldeari dagokio (% 7,3); jarraian 25-44 urte bitarteko taldea (% 11,2) eta 16-24 urte bitarteko taldea (% 23,9). Aurreko hiruhilekoarekin alderatuta, eboluziorik onena izan duen taldea, balore erlatiboetan, 45 urte edo gehiagokoena izan da % 1,3ko jaitsierarekin.

Lurralde Historikoei dagokienez, Gipuzkoan izan da langabezia tasarik baxuena (% 7,9), jarraian Araban (% 9,8) eta Bizkaian (% 11,3). Langabetu kopurua Araban baxuagoa izan da (-% 4,2); Gipuzkoan eta Bizkaian igoerak izan dira (+% 8,9 eta +% 5,9, hurrenez hurren).

Langabeziaren iraupenari dagokionez, langabetuen % 56,1ek urte bat baino gutxiago darama langabezia egoeran eta % 43,9k urte bat baino gehiago darama egoera horretan (aurreko hiruhilekoan baino 3,8 puntu baxuagoa).

Ikasketa – mailaren arabera, langabetuen % 45,1k erdi-mailako ikasketak ditu, % 31,9k oinarrizko ikasketak eta, azkenik, % 22,6k goi-mailako ikasketak.

Jatorriari dagokionez, langabetuen % 75,8 bertakoak dira, atzeritarrak, beraz, % 24,2a.