

LAN-MERKATUAREN BALANTZEA

EUSKAL AUTONOMIA ERKIDEGOA



Bigarren Hiruhilekoa 2020

Erakunde autonomiaduna

Organismo Autónomo del

EUSKO JAURLARITZA



GOBIERNO VASCO

ENPLEGU ETA GIZARTE
POLITIKETAKO SAILA

DEPARTAMENTO DE EMPLEO
Y POLÍTICAS SOCIALES

 Lanbide

Txosten honek, 2020ko bigarren hiruhilekoan, Euskal Autonomia Erkidegoan lan-merkatuak izandako joera aztertzen du, aldagai nagusien analisiaren bitartez. Horretarako, lan-merkatuari zuzenki lotutako aldagaiez gain (erregistratutako langabezia, afiliazioa Gizarte Segurantzaren eta kontratuen erregistroa), lan merkatuaren arloan biztanleria neurtzera bideratuta dauden estatistika operazio nagusiak hartu dira kontuan (Euskal Estatistika Erakundearen “Biztanleria Jardueraren Arabera sailkatzeko inkesta”, BJA).

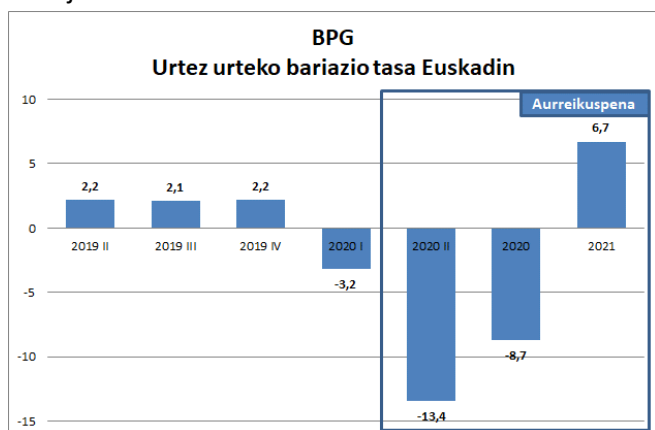
Edukia

Testuinguru Ekonomikoa	4
Lanbiden erregistratutako langabezia	5
Afiliazioa Gizarte Segurantzaren	6
Kontratutako pertsonak eta kontratuak.....	7
Okupazioa eta Langabezia, Biztanleria Jardueraren Arabera sailkatzeko inkestaren arabera (BJA).....	8

Testuinguru Ekonomikoa

Euskal Autonomia Erkidegoko (EAE) Barne Produktu Gordinaren (BPG) aurreikuspenak urte arteko %13,4ko jaitsiera erakusten du 2020ko bigarren hiruhilekorako eta -%8,7koa 2020 urte osoari dagokionez

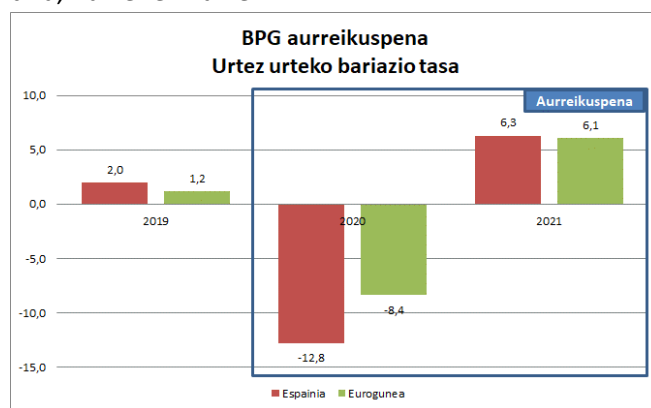
Eustatek argitaratzen dituen kontu ekonomikoen aurrerapenak EAEko ekonomiaren hazkunde aurreikuspena beherantz berrikusi dela adierazten du. Eskuragarri dagoen koiunturako informazioari esker, EAEko ekonomiaren hazkunde aurreikuspena, 2020-2021 aldirakoa, eguneratu ahal izan da. Hortik eratorri den taula makroekonomikoaren arabera, aurtengo BPGaren beherakada lehen kalkulaturakoa baino nabarmen handiagoa izango da, eta $-8,7\%$ an kokatuko da. Susperaldia 2021eko lehen erdian etorriko da eta urte horretan batez beste $6,7\%$ ko hazkundea izango du. Beraz, datorren urtean ez da 2019ko maila berreskuratuko. Eskariaren bi osagai nagusiek jaitsiera oso esanguratsua izango dituzte aurtun. Alde batetik, azken kontsumoa $7,3\%$ jaitsiko da, eta, bestetik, kapital eraketa gordina $9,6\%$ murriztuko da. Beherakada handiena bigarren hiruhilekoan gertatuko dela aurreikusi da, eta harez geroztik urte arteko jaitsierak leunduko direla. Sektorekako azterketan, zerbitzuak dira gehien kaltetutako jarduerak.



Iturriak: Eustat, Ogasun eta Ekonomia Saila: Ekonomia eta Plangintza Zuzendaritza, "Koiuntura DI-DA batean 2020ko uztaila" txostena

Ekainean, maiatzeko zenbait ezaugarri mantendu dira, bai aurreikuspen ekonomikoaren okertzeari dagokionez, bai eragile ekonomikoaren konfiantza itzultzeari dagokionez. Lehen kasuan, Nazioarteko Diru Funtsaren (NDF) aurreikuspen berriak apirilekoak baino nabarmen okerragoak dira. Bi hilabeteko epe laburrean, ia bi puntutan murriztu du munduko ekonomiarentzat aurtun espero zuen hazkundea, eta puntu erdi inguru, berriz, datorren urtekoa. Berrikusketa horretarako arrazoietako batzuk hauek dira: herrialde askotan okertu egin da pandemia, lehen hiruhilekoko datuak aurreikusi baino txarragoak dira eta bigarren hiruhilekoko adierazleak oso ahulak dira. Beherazko zuzenketak oso garrantzitsuak dira Frantzia, Italia eta Espainiaren kasuetan, aurtun beren BPGaren $12,0\%$ baino gehiago galduko baitute.

Ildo honetatik, hurrengo taulan ikus daitekeen bezala, Consensus Forecast-ek Eurogunerako egindako aurreikuspena $-8,4\%$ koa da 2020 urterako, NDF-k Espainiarako urte berdinerako egindako aurreikuspena $-12,8\%$ koa izanik. 2021 urterako egindako aurreikuspenak Eurogunerako eta Espainiarako $6,1\%$ eta $6,3\%$ koak dira, hurrenez hurren.

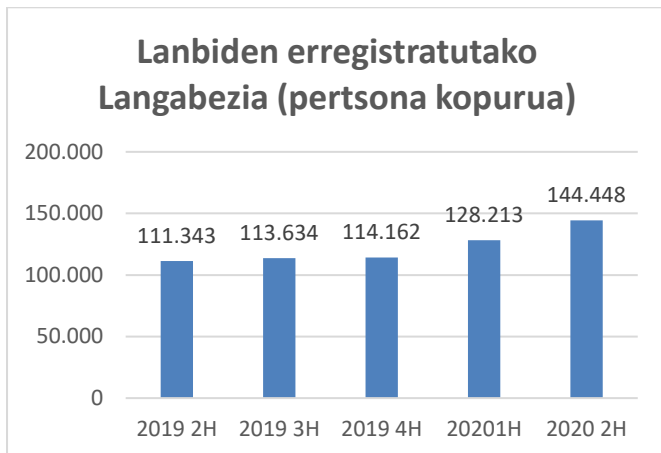


Iturriak: EIN, Eurostat, NDF, Consensus Forecast, "Koiuntura DI-DA batean 2020ko uztaila" txostena

Lanbiden erregistratutako langabezia

Lanbiden erregistratutako langabe kopuruak hiruhileko arteko % 12,7ko igoera izan du urteko bigarren hiruhilekoan; +8.278 emakume eta +7.957 gizonezko

Aurreko hiruhilekoarekin alderatuta, Lanbideko bulegoetan erregistratutako **langabe kopurua** igo egin da 2020ko bigarren hiruhilekoan (16.235 pertsona gehiago); guztira erregistratutako langabe kopurua 144.448 pertsonakoa izan da. Hiruhileko arteko igoera % 12,7koa izan da eta urte arteko igoera % 29,7koa.



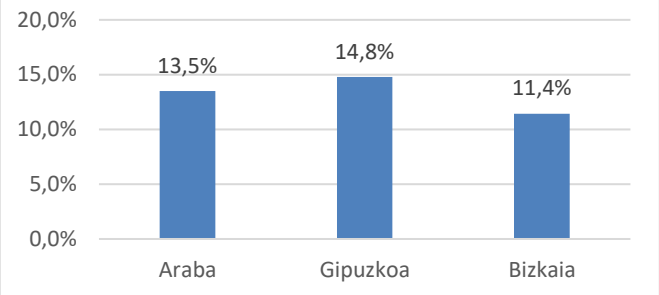
Iturria: Azterketa, Azterlan eta Estatistika Zerbitzua. Lanbideko Kabinete Teknikoa

Sexuari dagokionez, aurreko hiruhilekoarekin alderatuta, Lanbiden erregistratutako langabe kopurua 8.278 pertsonatan igo da emakumezkoen artean eta 7.957 pertsonatan gizonezkoen artean. Emakumezkoen kasuan, erregistratutako langabe kopurua 79.313 pertsonatan kokatu da eta 65.135 pertsonatan gizonezkoen kasuan.

Adinari dagokionez, langabetu kopuruaren igoerarik handiena, balore absolutuetan eta aurreko hiruhilekoarekin alderatuta, 25-34 urte bitarteko segmentuan gertatu da (+4.565); ondoren, 16-24 urte bitarteko artean (+4.087); 35-44 adin tartean (+3.321); 45-54 adin tartean (+2.636) eta 55-64 adin tartean (+1.626).

Lurralde Historikoei dagokionez, balore erlatiboetan, Gipuzkoa izan da langabetu kopuruan igoerarik handiena izan duen lurraldea aurreko hiruhilekoarekin alderatuta (+% 14,8; +5.041). Ondoren, Araba (+% 13,5; +2.895) eta Bizkaia (+% 11,4; +8.299).

Lanbiden erregistratutako langabetuen hiruhileko arteko eboluzioa, Lurralde Historikoak (% 2020 H2 vs 2020 H1)



Iturria: Azterketa, Azterlan eta Estatistika Zerbitzua. Lanbideko Kabinete Teknikoa

Jatorriari dagokionez, balore erlatiboetan, Lanbiden erregistratutako langabetu atzerritarren kopurua % 14,0 igo da eta bertako langabetu kopurua +% 12,4, aurreko hiruhilekoarekin alderatuta. Lehenengo kasuan langabetu kopurua 23.608 pertsonatan kokatu da eta bigarren kasuan 120.840 pertsonatan.

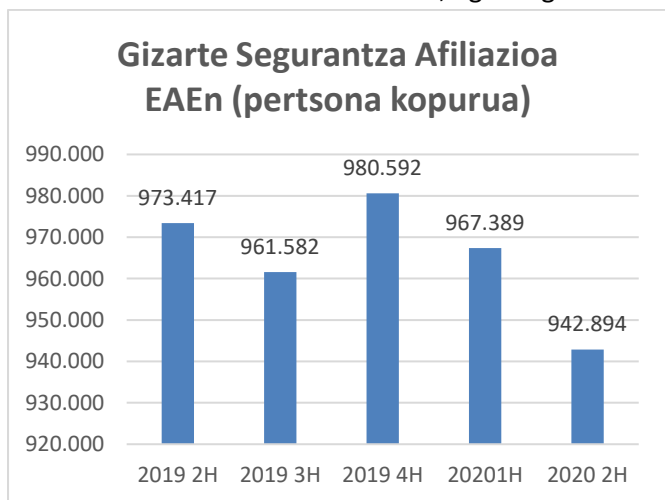
Ikasketak-mailaren arabera, aurreko hiruhilekoarekin alderatuta, unibertsitateko ikasketak dituzten langabeak % 19,0 igo dira; jarraian Batxilergo ikasketak dituzten langabeak (+% 15,4); oinarrizko ikasketak dituztenak (+% 11,5) eta Lanbide Heziketako ikasketak dituzten langabeak (+% 10,9).

Jarduera Ekonomikoari dagokionez, hiruhileko honetan, balore absolutuetan, langabetu kopuruan igoerarik handiena izan duten sektoreak hurrengoak izan dira: (i) Janari eta edarien zerbitzuak (+1.597); (ii) Hezkuntza (+1.579); eta (iii) Enpleguarekin lotutako jarduerak (+1.306). Bestalde, aipatu beharra dago langabetuen kopurua murriztu egin dela bi jardueretan, Posta zerbitzuak (-37) eta Hondakinak bildu, tratatu eta deuseztatu; balorizazioa (-23 langabetu).

Afiliazioa Gizarte Segurantzaz

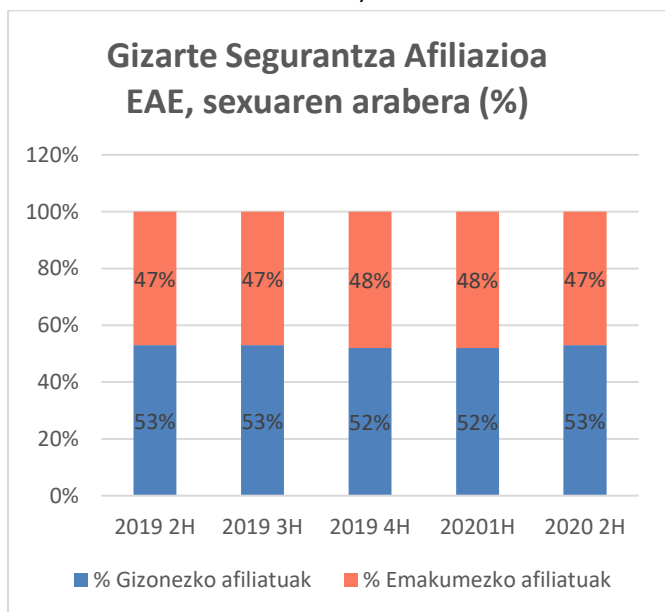
Gizarte Segurantzako afiliatu kopurua 942.894 pertsonakoa izan da, aurreko hiruhilekoan baino %2,5 baxuagoa

EAEEn 2020ko bigarren hiruhilekoan, Gizarte Segurantzako afiliatu kopurua 942.894 pertsonakoa izan da: aurreko hiruhilekoan baino % 2,5 gutxiago eta aurreko urteko hiruhileko berdinean baino % 3,1 gutxiago.



Iturria: Enplegu eta Gizarte Segurantzazko Ministerioa

Sexuari dagokionez, afiliatu kopurua egonkor mantendu da aztertutako azken bost hiruhilekoetan. Hurrengo taulan azaltzen den bezala, afiliatu kopuruaren % 52a gizonezkoak dira eta % 48a emakumezkoak (aurreko hiruhileko datu berdina).



Iturria: Enplegu eta Gizarte Segurantzazko Ministerioa

Lurralde Historikoei dagokionez, afiliazio kopuru handiena Bizkaian izan da (% 50,1). Gipuzkoan, % 33,6koa izan da eta Araban % 16,4koa. Aurreko hiruhilekoarekin alderatuta, Bizkaian 12.283 pertsonatan jaitsi da afiliatu kopurua; ondoren Gipuzkoa (-7.962) eta Araba (-4.251).

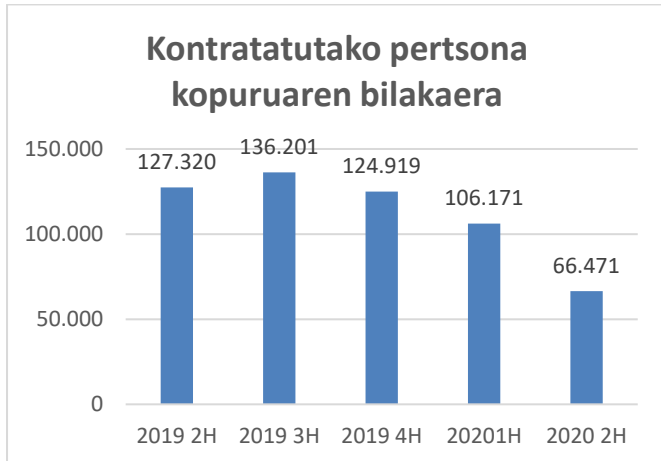
Jarduera Ekonomikoen atalei dagokionez, hiruhilekoaren azken hileko batez besteko datuen arabera, bigarren hiruhilekoan afiliatu gehien izan dituzten jarduerak atalak hurrengoak izan dira: (i) Manufaktura industria (%18,8); (ii) Handizkako eta txikizkako merkataritza, motozikleta eta ibilgailu motordunen konponketa (% 14,4); (iii) Osasun jarduerak eta gizarte zerbitzuak (% 10,6); (iv) Hezkuntza (% 7,2); eta (v) Hostalaritza (% 6,1). 2020ko bigarren hiruhileko datuekin alderatuta, afiliatu kopuruan igoera izan duten jarduerak atalak gutxi izan dira eta horien artean hurrengo nabarmendu da: Eraikuntza (+1.474). Jaitsiera handiena izan duten jarduerak atalak, ostera, hurrengoak izan dira: (i) Hezkuntza (-7.841); (ii) Ostalaritza (-7.340); eta (iii) Manufaktura industria (-2.875).

Jatorriari dagokionez, hiruhilekoaren azken hileko batez besteko datuen arabera, Gizarte Segurantzaz batu diren atzerritarren kopurua % 2,0 jaitsi da aurreko hiruhilekoarekin alderatuta, kopurua guztira 66.786 pertsonatan kokaturik. Afiliatu guztien artean, talde honen pisua % 7,1koa da, afiliatu autoktonoena % 92,9koa izanik. Atzerritarren artean, gizonezkoen afiliazioa % 1,8 jaitsi da eta emakumezkoen afiliazioa % 2,2 jaitsi da. Lurralde Historikoei dagokionez, atzerritarren afiliazioa % 0,5 murriztu da Araban, Bizkaian % 1,8 murriztu da eta Gipuzkoan % 2,9 murriztu da.

Kontratutako pertsonak eta kontratuak

Bigarren hiruhilekoan kontraturen bat sinatu duen pertsona kopurua %37,4 murriztu da eta sinatutako kontratu kopurua guztira 110.975koa izan da

2020ko bigarren hiruhilekoan EAEn **kontraturen bat sinatu duen pertsona kopurua** guztira 66.471koa izan da, aurreko hiruhilekoan baino % 37,4 gutxiago. Sexuari dagokionez, gizonezkoen artean % 33,2ko murrizketa izan da eta emakumezkoen artean % 41,6koa.



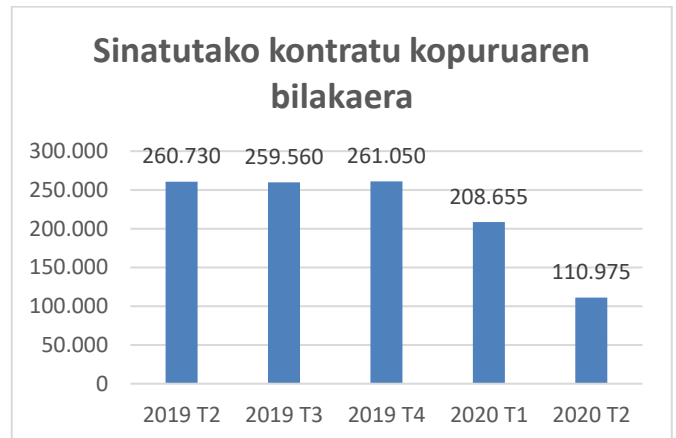
Iturria: Azterketa, Azterlan eta Estatistika Zerbitzua. Lanbideko Kabinete Teknikoa

Ikasketa-mailaren arabera, kontratatutako pertsonen % 46,1ek Derrigorrezko ikasketak ditu, % 21,1ek Batxilergo ikasketak, % 16,5ek Unibertsitate ikasketak eta % 15,5ek Lanbide Heziketako ikasketak.

Adinari dagokionez, 2020ko bigarren hiruhilekoan kontratatutako pertsona kopuruaren artean, 25-34 urte bitarteko pertsona taldea nabarmendu da, % 27,3ko pisuarekin. Aurreko hiruhilekoarekin alderatuta, aztertutako talde guztiek jasan dute murrizketa kontratatutako pertsona kopuruari dagokionez, 25-34 adin tartea nabarmenduz (-% 39,5).

Jatorriari dagokionez, kontratatutako pertsonen % 82,3a bertakoa da eta % 17,7ak atzerriko nazionalitatea du (aurreko hiruhilekoan baino 1,2 puntu altuago). Atzeritarren artean, nazionalitate nabarmenenak hurrengoak dira: latinoamerikarra (% 42,1), Europar Bata-suneakoak eta kanpokoak (% 22,6) eta Afrika iparraldekoak (% 14,5).

Bigarreno hiruhilekoan **sinatutako kontratu kopuruari dagokionez**, EAEn kokatutako lanpostua duten 110.975 kontratu erregistratu dira (kontratutako pertsonak baino 1,7 aldiz gehiago). Aurreko hiruhilekoarekin alderatuta, % 46,7 murriztu da kontratu kopurua.



Iturria: Azterketa, Azterlan eta Estatistika Zerbitzua. Lanbideko Kabinete Teknikoa

Lan - kontratu motaren arabera, joera arruntak jarraitzen du: sinatutako kontratuen % 8,3 kontratu mugaga-beak izan dira (aurreko hiruhilekoan baino 1,2 puntu baxuagoa) eta % 91,7 aldi baterako kontratuak. Sinatutako kontratu guztietatik % 33,3 kontratu partzialak izan dira (aurreko hiruhilekoan baino 6,8 puntu baxuago).

Lurralde Historikoei dagokienez, balore erlatiboetan, Gipuzkoa izan da jaitsiera handiena izan duen lurraldea kontratazioari dagokionez, aurreko hiruhilekoarekin alderatuta (-% 47,4); Bizkaian % 47,1 murriztu da eta Araban % 37,6. Bizkaia izan da kontratu kopuru handiena izan duen lurraldea (% 52,0; 57.673); jarraian, Gipuzkoa (% 28,7; 31.883) eta Araba (% 19,3; 24.419).

Jarduera Ekonomikoei dagokienez, hurrengoak izan dira kontratu kopuru gehien izan dituzten sektoreak: (i) merkataritza (% 16,3); (ii) osasun jarduerak (% 16,0); (iii) manufaktura-industria (% 14,9) eta (iv) garraioa eta biltegiatzea (% 11,7); eta (v) administrazio jarduerak (% 10,9). Gizonezkoen artean, gehien nabarmentzen den sektorea manufaktura industria da (% 20,9) eta emakumezkoen artean osasun jarduerak eta gizarte zerbitzuak (% 27,9).

Okupazioa eta Langabezia, Biztanleria Jardueraren Arabera sailkatzeko inkestaren arabera (BJA)

Langabezia tasa %10,8koa izan da eta enplegu tasa %65,6koa

Aztertutako hiruhilekoan, EAeko **enplegu tasa** % 65,6koa izan da 16-64 urte bitarteko populazioan (% 68,5 gizonezkoen kasuan eta % 62,7 emakumezkoen kasuan). Landunen kopurua guztira 913.200ekoa izan da, aurreko hiruhilekoan baino 32.400 pertsona gutxiago. Gizonezkoen kasuan, landunen kopurua 477.000koa izan da (aurreko hiruhilekoan baino % 3,8 gutxiago) eta 436.200ekoa emakumezkoen kasuan (aurreko hiruhilekoan baino % 3,0 gutxiago).

Adinari dagokionez, enplegu tasa handiena 25-44 urte bitarteko taldeari dagokio (% 76,9), 405.100 landun. Bestalde, enplegu tasa txikiena 16-24 urte bitarteko taldeari dagokio (% 18,8), 34.000 landun. Balore erlatiboetan eta aurreko hiruhilekoarekin alderatuta, bigarren hiruhilekoan eboluziorik txarrena izan duen taldea 16-24 urte bitartekoa izan da (-% 15,3 aurreko hiruhilekoari dagokionez).

Lurralde Historikoei dagokienez, Gipuzkoa izan da enplegu tasarik handiena izan duena (% 67,6), jarraian Araba (% 65,5) eta Bizkaia (% 64,3). Landun kopuruari dagokionez, aurreko hiruhilekoarekin alderatuta, bilakaera hurrengoak izan da: Bizkaian -% 2,1; Gipuzkoan -% 1,9 eta Araban -% 5,0.

Jarduera Ekonomikoari dagokionez, Zerbitzuen sektorea izan da okupatu gehien izan duena (% 71,9). Ondoren, Industria sektorea (% 21,7), Eraikuntza sektorea (% 5,5) eta Lehen sektorea (% 1,0).

Kontratu motari dagokionez, soldatapekoen % 70,8k kontratu mugagabeak – finkoak izan dituzte Euskadin

eta % 29,2k aldi baterako kontratuak. Kontratuen partzialtasunari dagokionez, kontratuen % 82,4 lanaldi osokoak izan dira (aurreko hiruhilekoan baino 0,8 puntu altuago) eta % 17,6 lanaldi partzialekoak,

Bigarren hiruhilekoan, EAeko **langabezia tasa** % 10,8koa izan da (% 10,9 gizonezkoen artean eta % 10,6 emakumezkoen artean). Langabetu kopurua 110.400 pertsonakoa izan da, aurreko hiruhilekoan baino 6.000 pertsona gehiago. Emakumezkoen kasuan % 4,4 murriztu da langabezia eta gizonezkoen kasuan, berriz, % 16,8 hazi.

Adinari dagokionez, langabezia tasarik baxuena 45 urte edo gehiagoko taldeari dagokio (% 7,5); jarraian 25-44 urte bitarteko taldea (% 12,8) eta 16-24 urte bitarteko taldea (% 27,2). Aurreko hiruhilekoarekin alderatuta, eboluziorik onena izan duen taldea, balore erlatiboetan, 45 urte edo gehiagokoena izan da % 0,2ko jaitsierarekin; aldiz, bilakaera txarrena izan duena 16-24 adin tartekoena izan da (% 3,3 hazkundea).

Lurralde Historikoei dagokienez, Gipuzkoan izan da langabezia tasarik baxuena (% 8,6), jarraian Araban (% 11,8) eta Bizkaian (% 11,9). Langabetu kopurua Araban hazi da gehien (+% 15,0); Gipuzkoan eta Bizkaian ere igoerak izan dira (+% 7,0 eta +% 2,9, hurrenez hurren).

Ikasketa – mailaren arabera, langabetuen % 43,5ek erdi-mailako ikasketak ditu, % 29,4k oinarrizko ikasketak eta, azkenik, % 27,1ek goi-mailako ikasketak.

Jatorriari dagokionez, langabetuen % 73,2 bertakoak dira, atzeritarrak, beraz, % 26,8a.