

BALANCE MERCADO LABORAL

COMUNIDAD AUTÓNOMA DEL PAÍS VASCO



Primer Trimestre 2020

Erakunde autonomiaduna

Organismo Autónomo del

EUSKO JAURLARITZA



GOBIERNO VASCO

ENPLEGU ETA GIZARTE
POLITIKETAKO SAILA

DEPARTAMENTO DE EMPLEO
Y POLÍTICAS SOCIALES



Este informe trata de analizar los principales hitos del mercado laboral vasco durante el primer trimestre de 2020 a través del comportamiento de sus variables más importantes. Se han considerado indicadores directamente vinculados con el mercado laboral (desempleo registrado, afiliación a la Seguridad Social y registro de contratos), así como las principales operaciones estadísticas destinadas a medir la población en su vertiente de actividad laboral (Encuesta de Población en Relación con la Actividad, PRA, del Instituto Vasco de Estadística).

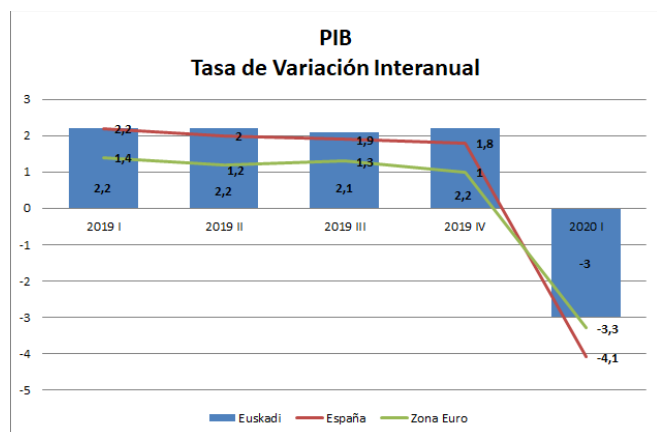
Contenido

Contexto económico	4
Paro registrado en Lanbide	5
Afiliación a la Seguridad Social.....	6
Personas Contratadas y Contratos.....	7
Ocupación y Paro según la encuesta Población en Relación con la Actividad (PRA) del Eustat.....	8

Contexto económico

El PIB de la CAE ha registrado un descenso interanual del 3,0% en el primer trimestre de 2020, siendo la previsión para el conjunto del año 2020 de un -3,6%

El avance de las cuentas económicas que publica el Eustat indica que la economía vasca se hundió en el primer trimestre un -3,0% en tasa interanual. Las excepcionales medidas adoptadas a partir de la segunda quincena del mes de marzo como consecuencia de la pandemia de la Covid-19 han traído consigo una contracción abrupta de la actividad económica que no tiene precedentes y que era difícilmente predecible. Esta importante caída supera ampliamente las estimaciones realizadas por el Gobierno Vasco (0,1%), cuyo escenario preveía un confinamiento de sólo un mes. En tasas intertrimestrales, la evolución fue aún peor, y es que el desplome se amplió hasta el -4,5%, un dato inédito en la historia reciente de Euskadi. La información disponible sugiere que este retroceso ha sido generalizado en todos los sectores, con mayor o menor intensidad, debido a los efectos de alteración o paralización sufridos en las actividades productivas en las dos últimas semanas de marzo.



Fuentes: Eustat, INE, Eurostat, Informe "Coyuntura en un clic Mayo 2020"

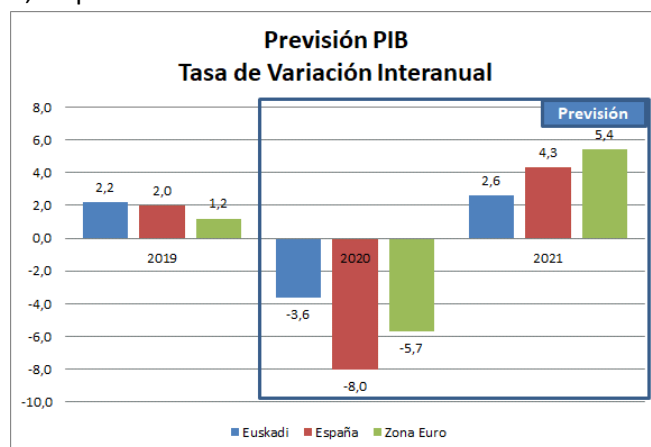
En cuanto a la Economía **Europea**, los últimos datos publicados por Eurostat indican que la zona del euro descendió un 3,3% interanual en el primer trimestre del 2020 (respecto al incremento del 1% registrado en el trimestre anterior).

La Economía **Española** descendió un 4,1% en el primer trimestre de 2020 (respecto al incremento del 1,8% registrado en el trimestre anterior).

A pesar de que los datos son indiscutiblemente malos, lo peor se espera para el segundo trimestre. Hay que tener en cuenta que la situación de alarma sanitaria y las medidas de confinamiento solo afectaron a una quincena del primer trimestre, pero que se extenderán, en mayor o menor medida, a todo el segundo trimestre.

En este sentido, tal y como se muestra en la tabla de abajo, la previsión de Consensus Forecast para la Zona Euro para el año 2020 es de un -5,7% para el año 2020 y un +5,4% para el año 2021. La previsión del FMI para España es de un -8,0% para el año 2020 y un +4,3% para el año 2021.

En cuanto se refiere a Euskadi, la Dirección de Economía y Planificación del Gobierno Vasco prevé un descenso del 3,6% para el año 2020 y un incremento del 2,6% para el año 2021.

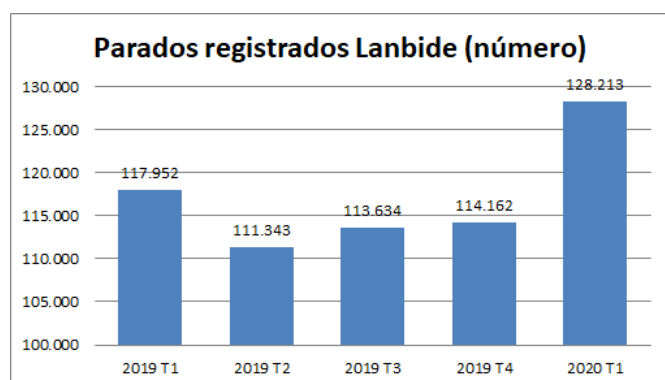


Fuentes: Eustat, INE, Eurostat, Departamento de Hacienda y Economía: Dirección de Economía y Planificación, FMI, Consensus Forecast, Informe "Coyuntura en un clic Mayo 2020"

Paro registrado en Lanbide

La evolución de personas paradas registradas en Lanbide ha sido de un +12,3% inter-trimestral: +8.041 mujeres y +6.010 hombres

El número de **parados registrados** en las oficinas de Lanbide ha subido en 14.051 personas en el primer trimestre de 2020, con respecto al trimestre anterior. El número total de parados registrados se sitúa en 128.213, habiendo experimentado un incremento intertrimestral del 12,3% y un incremento interanual del 8,7%.

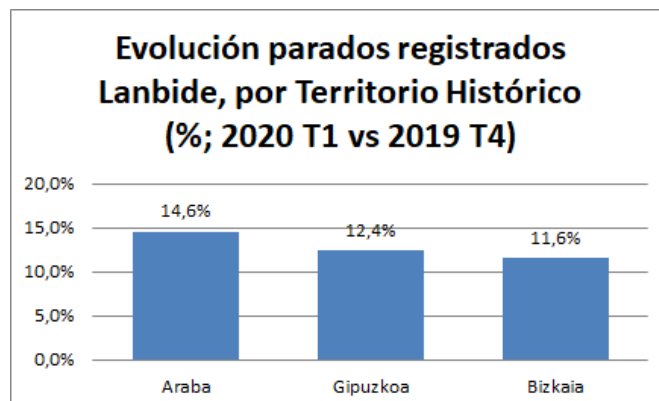


Fuente: Servicio de Análisis, Estudios y Estadísticas. Gabinete Técnico de Lanbide

Por sexo, la evolución del número de parados registrados en Lanbide, respecto al trimestre anterior, ha sido de +8.041 entre las mujeres y +6.010 entre los hombres. En el primer caso, el número de parados se ha situado en 71.035 y en el segundo caso en 57.178.

Por edad, el mayor incremento de personas paradas en términos absolutos, respecto al trimestre anterior, se ha producido en el tramo de 25-34 años (+3.947). Le siguen los tramos de 35-44 años (+3.555), 45-54 años (+3.024), 55-64 años (+1.815) y 16-24 años (+1.710).

Por Territorio Histórico, en términos relativos y respecto al trimestre anterior, ha sido Araba el territorio con mayor incremento de personas paradas (+14,6%; +2.726), seguido de Gipuzkoa (+12,4%; +3.774) y Bizkaia (+11,6%; +7.551).



Fuente: Servicio de Análisis, Estudios y Estadísticas. Gabinete Técnico de Lanbide

Por procedencia, en términos relativos y respecto al trimestre anterior, se han producido incrementos del 12,4% de personas paradas entre los extranjeros y 12,3% de personas paradas entre los autóctonos, situándose en 20.714 personas paradas extranjeras y 107.499 personas paradas autóctonas.

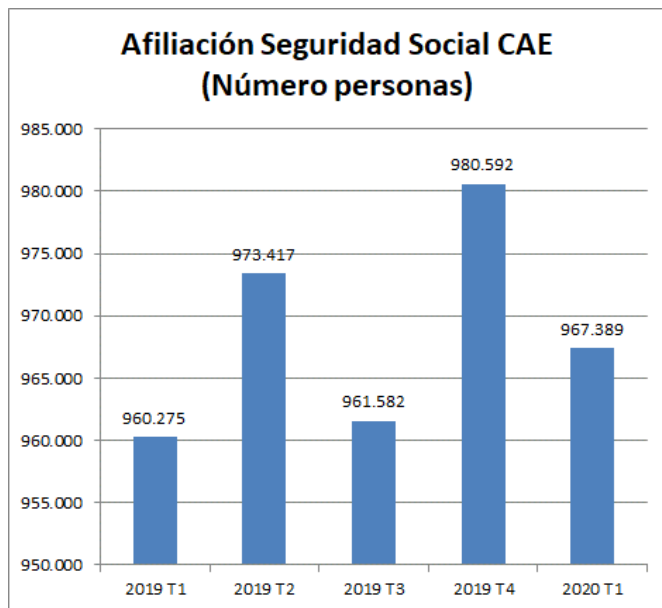
Por nivel de estudios, respecto al trimestre anterior, el colectivo con mayor incremento de personas paradas ha sido el de las personas con estudios de Formación Profesional (+17,4%), seguido de los colectivos con (i) estudios de Bachiller (+17,0); estudios Universitarios (+13,1%) y estudios hasta Obligatorio (+10,0%).

Por Actividad Económica, los sectores con mayor incremento de personas paradas en términos absolutos y respecto al trimestre anterior han sido: (i) Servicios de comidas y bebidas (+2.171); (ii) Comercio al por menor (+1.817); y (iii) Actividades relacionadas con el empleo (+965). Entre los pocos sectores que han disminuido el número de personas paradas, el que mayor descenso ha experimentado ha sido el sector de la industria de la madera y del corcho (-17 personas paradas).

Afiliación a la Seguridad Social

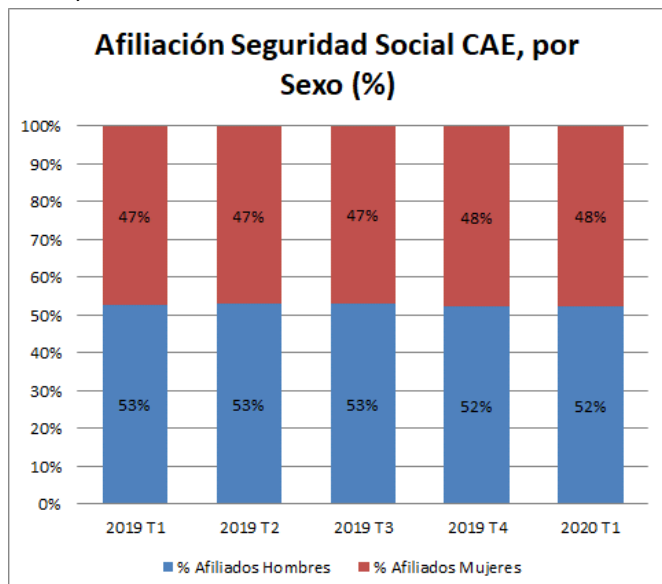
El número de personas afiliadas a la Seguridad Social en alta laboral se ha situado en 967.389, con un descenso del 1,3% respecto al trimestre anterior

En el primer trimestre del año 2020 el número de afiliados a la Seguridad Social en la CAE se ha situado en 967.389 personas, con un descenso del 1,3% respecto al trimestre anterior y un incremento del 0,7% en relación al mismo trimestre del año anterior.



Fuente: Ministerio de Empleo y Seguridad Social

Por sexo, la distribución del colectivo de afiliados se ha mantenido prácticamente estable en los últimos cinco trimestres analizados. Tal y como se muestra en la siguiente tabla, los hombres representan un 52% de los afiliados y las mujeres un 48% (igual que el trimestre anterior).



Fuente: Ministerio de Empleo y Seguridad Social

Por Territorio Histórico, Bizkaia ha concentrado el 50,1% de los afiliados, seguido de Gipuzkoa (33,5%) y Araba (16,4%). Respecto al trimestre anterior, Bizkaia ha experimentado un descenso de 6.884 afiliados, seguido de Gipuzkoa (-3.242) y Araba (-3.078).

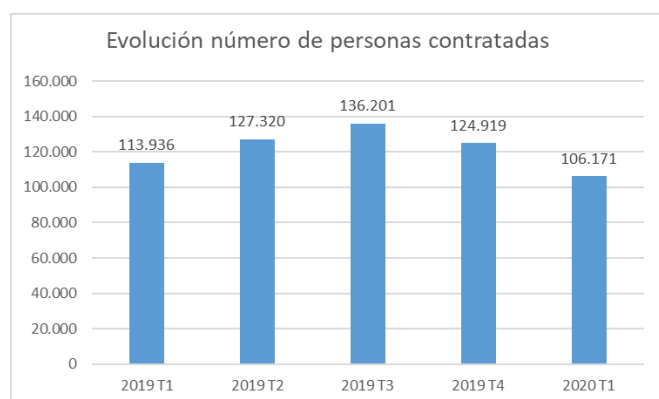
Por secciones de Actividad Económica, según datos medios del último mes del trimestre, las secciones de actividad que mayor peso han tenido en cuanto al número de afiliados en el primer trimestre, han sido los siguientes: (i) Industria manufacturera (17,9%); (ii) Comercio al por mayor y al por menor, reparación de vehículos de motor y motocicletas (14,0%); (iii) Actividades sanitarias y servicios sociales (10,9%); (iv) Educación (7,8%); y (v) Hostelería (6,8%). Considerando los datos del primer trimestre de 2020 con respecto al trimestre anterior, entre las pocas secciones de actividad que ha incrementado en cuanto al número de afiliados, destaca la sección de Agricultura, Ganadería, Silvicultura y Pesca (+492). Las secciones de actividad con mayor descenso en número de afiliados han sido: (i) Comercio al por mayor y al por menor, reparación de vehículos de motor y motocicletas (-3.309); (ii) Actividades administrativas y servicios auxiliares (-2.419); y (iii) Actividades sanitarias y servicios sociales (-2.261).

Por procedencia, según datos medios del último mes del trimestre, el colectivo de afiliados a la Seguridad Social con nacionalidad extranjera ha descendido un 1,8% respecto al trimestre anterior, situándose en 68.119 afiliados extranjeros. Este colectivo concentra el 7,0% del total de afiliados frente al 93,0% de afiliados autóctonos. La afiliación de los hombres extranjeros ha descendido un 1,2% y la afiliación de las mujeres extranjeras ha descendido un 2,5%. Por Territorio Histórico, el número de personas afiliadas extranjeras ha descendido un 2,7% en Araba, seguido de Bizkaia (-2,0%) y Gipuzkoa (-1,2%).

Personas Contratadas y Contratos

En el primer trimestre el número de personas que ha firmado algún contrato ha disminuido un 15%, con un total de 208.655 contratos firmados.

En el primer trimestre del año 2020, el **número de personas que ha firmado algún contrato** en la CAE ha sido de 106.171, un 15% menos que en el trimestre anterior. Por sexo, la disminución ha sido de un 13,8% en el caso de los hombres y de un 16,2% en el caso de las mujeres.



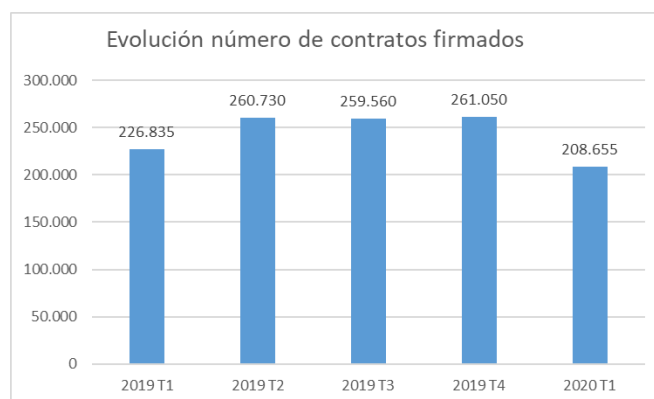
Fuente: Servicio de Análisis, Estudios y Estadísticas. Gabinete Técnico de Lanbide

Por nivel de estudios, el 44,4% del total de las personas contratadas cuenta con estudios hasta Obligatorio, seguido de las personas con estudios de Bachiller (21,3%), estudios Universitarios (17,5%) y estudios de Formación Profesional (16,2).

Por edad, el intervalo de 25-34 años es el que mayor número de personas contratadas ha concentrado (28,3%) sobre el total de personas contratadas en el cuarto trimestre de 2019. Respecto al trimestre anterior, el número de personas contratadas ha disminuido en todos los colectivos, destacando el colectivo de menos de 25 años (-27,7%).

Por procedencia, el 83,5% de las personas contratadas son autóctonas y el 16,5% tiene nacionalidad extranjera (0,1 puntos menos que en el trimestre anterior). Entre el colectivo de extranjeros, las nacionalidades que más destacan son la latinoamericana (43,4%), seguida de la europea comunitaria y no comunitaria (22,3%) y la norteafricana (14,8%).

En cuanto al **número de contratos firmados** en el primer trimestre, con puesto de trabajo en la CAE, se han contabilizado un total de 208.655 (2 veces el número de personas contratadas). Con respecto al trimestre anterior, el número de contratos firmados ha disminuido un 20,1%.



Fuente: Servicio de Análisis, Estudios y Estadísticas. Gabinete Técnico de Lanbide

Por tipo de contrato se continúa con la tendencia habitual, habiéndose firmado un 9,5% de contratos indefinidos (1,4 puntos superior que en el trimestre pasado), frente a un 90,5% de contratos temporales. Los contratos a tiempo parcial han constituido el 40,1% del total (2,1 puntos porcentuales inferior que en el trimestre anterior).

Por Territorio Histórico, en términos relativos respecto al trimestre anterior, ha sido Araba el territorio histórico con mayor descenso en número de contratos (-22,5%). En Bizkaia ha disminuido un 20,9% y en Gipuzkoa un 16,7%. El mayor número de contratos se ha dado en Bizkaia (52,2%; 108.942); seguido de Gipuzkoa (29%; 60.602) y Araba (18,7%; 39.111).

Por tipo de actividad, los sectores que mayor número de contratos han concentrado han sido (i) hostelería (15,3%); (ii) industria manufacturera (14,7%); (iii) actividades sanitarias y servicios sociales (13,6%); (iv) comercio (11,1%); y (v) actividades administrativas (10,9%). Entre los hombres, el sector que más destaca es la industria manufacturera (22,8%) y entre las mujeres las actividades sanitarias y servicios sociales (21,1%).

Ocupación y Paro según la encuesta Población en Relación con la Actividad (PRA) del Eustat

Frente a una tasa de paro del 9,9%, la tasa de ocupación alcanzada ha sido de un 68,0%

En el trimestre analizado, la **tasa de ocupación** de la población de entre 16-64 años en la CAE ha sido del 68,0% (71,4% en el caso de los hombres y 64,7% en el caso de las mujeres). El total de personas ocupadas ha sido de 945.600 (-3.500 personas respecto al trimestre anterior). En el caso de los hombres se ha llegado a 496.000 personas ocupadas con un descenso del 0,4% respecto al trimestre anterior, mientras que en el caso de las mujeres el número de personas ocupadas se ha posicionado en 449.600 (-0,3%, respecto al trimestre anterior).

Por tramos de edad, la mayor tasa de ocupación corresponde al tramo de edad de 25-44 años (80,1%) con 426.500 personas ocupadas. En cambio, la menor tasa de empleo corresponde al tramo de edad de 16-24 años (21,9%) con 39.200 personas ocupadas. En términos relativos, el tramo de edad que peor ha evolucionado en la lectura trimestral ha sido el de personas de 25-44 años, con un descenso del 2,3%.

Por Territorio Histórico, la tasa de ocupación más alta corresponde a Araba (70,5%), seguido de Gipuzkoa (69,5%) y Bizkaia (66,4%). En cuanto al número de personas ocupadas, el mayor descenso se ha dado en Gipuzkoa (-1,3%) en el primer trimestre, seguido de Bizkaia (-0,1%). El número de personas en Araba ha incrementado un 0,9%.

Por actividad económica, el sector con mayor número de ocupados es Servicios (72,4%), seguido del sector Industrial (21,5%), el sector de la Construcción (5,3%) y el sector primario (0,8%).

Por tipo de contrato, el 68,8% de los asalariados en Euskadi ha tenido un contrato de tipo indefinido, frente a un 31,2% con contratos temporales. En cuanto a la parcialidad de los contratos, el 81,6% de los contratos han sido de tiempo completo (0,4 puntos menor que en el trimestre anterior) y el 18,4% de tiempo parcial.

En cuanto a la **tasa de paro** de la CAE, se ha alcanzado un 9,9% en el trimestre considerado (9,2% entre los hombres y 10,8% entre las mujeres). El número de personas paradas ha sido de 104.400, 4.900 personas más que en el trimestre anterior (con un incremento del 5,0% de personas paradas entre las mujeres y un descenso del 4,8% entre los hombres).

Por tramos de edad, la tasa de paro más baja corresponde al colectivo de 45 años o más (7,3%), seguido del colectivo de 25-44 años (11,2%) y 16-24 años (23,9%). El tramo de edad que mejor ha evolucionado en términos relativos, respecto al trimestre anterior, ha sido el del colectivo de 45 o más años con un descenso del 1,3% en número de personas paradas.

Por Territorio Histórico, Gipuzkoa ha sido el territorio con la tasa de paro más baja (7,9%), seguido de Araba (9,8%) y Bizkaia (11,3%). El número de personas paradas ha bajado sólo en Araba (-4,2%); en Gipuzkoa y Bizkaia los incrementos han sido de un 8,9% y 5,9%, respectivamente.

Por duración de paro, el 56,1% de los parados llevan menos de un año parados, mientras que el 43,9% llevan más de un año en esa situación (3,8 puntos porcentuales menos que en el trimestre anterior).

Por nivel académico, el 45,1% de los parados cuenta con estudios medios, el 31,9% de los parados cuenta con estudios primarios o inferiores y finalmente, el 22,6% de los parados cuenta con estudios superiores.

Por procedencia, las personas paradas autóctonas han representado el 75,8% sobre el total, las personas paradas extranjeras, en cambio el 24,2%.